

Bilancio di Sostenibilità

duemilaventicinque



Sommario

00	Lettera agli stakeholder Highlights 2025	4 6
01	LA NOSTRA IDENTITÀ	9
	Purpose aziendale	10
	Assetto proprietario e strutture operative	12
	La nostra storia	14
02	LA GOVERNANCE DELL'AZIENDA	17
	La struttura di governo	18
	Le politiche aziendali	20
	Certificazioni e riconoscimenti	21
	Appartenenza ad associazioni	21
03	LA CREAZIONE DI VALORE	23
	Strategia, prodotti, mercati e risorse connessi alla sostenibilità	24
	Il percorso ESG	30
	La strategia di sostenibilità	36
04	DALLA STRATEGIA ALL'OPERATIVITÀ	39
	Sostenibilità ambientale	40
	Attività per l'ambiente	40
	Dimensione ambientale	44
	Sostenibilità sociale	44
	Attività per le persone	44
	Attività per la governance	46
05	APPENDICE	49
	Nota metodologica del report	50
	Indice GRI e raccordo VSME	52
	Glossario	64

Lettera agli stakeholder

Cari Stakeholder,

con questo **secondo Report di Sostenibilità** desideriamo proseguire e consolidare il percorso avviato lo scorso anno, rafforzando l'integrazione dei principi ESG all'interno del nostro modello di sviluppo.

Anche per il 2025 abbiamo scelto di **proseguire su base volontaria nel percorso di rendicontazione**, nella convinzione che la sostenibilità rappresenti una leva strategica fondamentale per affrontare le trasformazioni del settore tessile e **creare valore nel lungo periodo**. Il nostro impegno si inserisce in un contesto competitivo sempre più complesso, caratterizzato da una crescente attenzione alla **tracciabilità**, alla **qualità** e alla **responsabilità** lungo tutta la filiera.

Nel corso dell'anno abbiamo registrato una **crescita del fatturato e un rafforzamento della presenza sui mercati internazionali**, accompagnati da un continuo miglioramento dell'efficienza operativa.

Abbiamo inoltre **consolidato il presidio delle nostre performance ambientali**, rafforzando la misurazione delle emissioni di gas serra e proseguendo nelle attività di efficientamento energetico e ottimizzazione dell'utilizzo delle risorse idriche.

GRI 2-22 Dichiarazione sulla strategia di sviluppo sostenibile
VSME B2

“
Siamo consapevoli che la sostenibilità rappresenti un percorso in continua evoluzione.

Per questo motivo guardiamo al futuro con l'obiettivo di rafforzare ulteriormente le iniziative intraprese, definire obiettivi sempre più ambiziosi e contribuire allo sviluppo sostenibile del settore e del territorio in cui operiamo.”

Parallelamente, il nostro impegno verso l'economia circolare si è tradotto nello **sviluppo di soluzioni innovative e nella valutazione strutturata del livello di circolarità aziendale**, che ci colloca tra le realtà più proattive del settore.

Sul fronte sociale, il 2025 rappresenta un anno significativo: abbiamo **completato il percorso di certificazione PAS 24000 e formalizzato un Comitato Etico**, strumenti che rafforzano il nostro impegno nella tutela dei diritti umani, nella valorizzazione delle persone e nella trasparenza lungo la filiera. Abbiamo inoltre continuato a investire nella sicurezza, nella formazione e nel coinvolgimento dei collaboratori, riconoscendo nel capitale umano un elemento chiave per la crescita sostenibile.

Un elemento centrale del nostro percorso è rappresentato dal **dialogo con gli stakeholder**. Nel corso dell'anno abbiamo rafforzato le attività di coinvolgimento, affiancando alla survey una fase di **confronto diretto** con clienti e fornitori strategici. Questo processo ci ha permesso di raccogliere indicazioni concrete su priorità ESG, tracciabilità, certificazioni e aspettative future, confermando il valore della collaborazione lungo la catena del valore.

L'analisi di doppia materialità ha ulteriormente supportato l'identificazione delle tematiche più rilevanti, orientando le nostre scelte strategiche verso ambiti prioritari quali il **cambiamento climatico**, la **gestione delle risorse**, la **valorizzazione delle persone**, l'**etica d'impresa** e la **sostenibilità della filiera**.

Siamo consapevoli che la sostenibilità rappresenti un **percorso in continua evoluzione**. Per questo motivo, guardiamo al futuro con l'obiettivo di rafforzare ulteriormente le iniziative intraprese, definire obiettivi sempre più ambiziosi e contribuire allo sviluppo sostenibile del settore e del territorio in cui operiamo.

Con questo Report desideriamo condividere in modo trasparente i **risultati raggiunti**, le **sfide** ancora aperte e gli **impegni futuri**, nella convinzione che **solo attraverso una visione condivisa sia possibile generare valore duraturo**.

Buona lettura.

Marco Gastaldi

Highlights 2025

IL BUSINESS

22.847.697€

FATTURATO ANNO 2025

1.643.023€

EBITDA

5.439.822

NUMERO DI PEZZI PRODOTTI

382

NUMERO DI CLIENTI

LE PERSONE E IL LORO COINVOLGIMENTO

64

NUMERO DI DIPENDENTI

40,6%

DONNE

59,4%

UOMINI

LA TUTELA DELL'AMBIENTE

6.052,1 MWH

ENERGIA CONSUMATA

100%

ELETTRICITÀ
DA FONTI RINNOVABILI

5.913,1 MWH

DI CUI ACQUISTATA

139 MWH

DI CUI AUTOPRODOTTA

934,2 TCO₂

EMISSIONI DIRETTE
(SCOPE 1)

-0,87%

RIDUZIONE RISPETTO
AL 2024

275,6 TCO₂

EMISSIONI DA ELETTRICITÀ
(SCOPE 2 - LOCATION BASED)

-18,8%

RIDUZIONE RISPETTO
AL 2024



La nostra identità

Questo capitolo racconta chi è Gastaldi & C. S.p.A., da dove nasce e come crea valore oggi. Un percorso che parte dalla storia e dalle radici nel distretto tessile comasco, attraversa l'identità proprietaria e la missione aziendale e si traduce in un modello industriale capace di coniugare tradizione, innovazione e responsabilità.

FILI D'ORO
est. 1893
by GASTALDI

Purpose *aziendale*

LA NOSTRA MISSIONE

Da oltre un secolo, Gastaldi & C. S.p.A. porta avanti una visione nata dal coraggio e dall'intraprendenza di due giovani italiani che nel 1892 scelsero di credere nel futuro, anche in un periodo di grande incertezza. La loro scelta di fondare un'attività indipendente, affrontando le difficoltà del tempo, rappresenta ancora oggi l'essenza della nostra missione. Crediamo nel valore del lavoro, nell'innovazione continua e nella responsabilità verso le persone e l'ambiente.

La nostra missione è:

1

Creare prodotti tessili di qualità, coniugando tradizione e innovazione tecnologica, per offrire soluzioni di eccellenza ai clienti più esigenti, in particolare nel settore dell'ospitalità di lusso. Mettiamo al centro le esigenze di hotel, resort e boutique hospitality di alto profilo, contribuendo a definire esperienze di comfort, bellezza e raffinatezza in ogni dettaglio tessile.

2

Promuovere uno sviluppo sostenibile, riducendo l'impatto ambientale delle nostre attività e adottando pratiche sempre più responsabili lungo tutta la filiera.

3

Sostenere le comunità e i territori in cui operiamo, riconoscendo il legame profondo tra l'impresa e il contesto sociale e culturale in cui è nata.

4

Valorizzare le persone, il nostro vero patrimonio, investendo nelle competenze, nel benessere e nella crescita dei collaboratori.



Oggi, come allora, affrontiamo le sfide globali con lo stesso spirito di passione, impegno e coraggio che ha guidato Carlo e Giovanni. Guardiamo al futuro con l'obiettivo di contribuire a un mondo più giusto, innovativo e sostenibile, dove l'eccellenza industriale e il rispetto per il pianeta possano crescere insieme, offrendo soluzioni tessili capaci di soddisfare i più alti standard dell'accoglienza internazionale.

Assetto proprietario e strutture operative

ASSETTO PROPRIETARIO

Industria Tessile Gastaldi & C. S.p.A. ha sede legale e amministrativa a Merone (CO), nel cuore del distretto tessile comasco. L'azienda è interamente di proprietà della famiglia Gastaldi, che ne guida lo sviluppo secondo un modello di governance orientato alla continuità, alla solidità e a una visione di lungo periodo attenta alla sostenibilità. Gastaldi opera in modo indipendente e non fa parte di gruppi industriali, né detiene partecipazioni in altre società.

STRUTTURE OPERATIVE

Le strutture operative comprendono:

STABILIMENTO PRODUTTIVO

Via Roma 10, Merone (CO)

REPARTI

Tessitura, Orditura, Roccatura, Tintoria,
Finissaggio e Confezione

MAGAZZINI

Greggi, filati, prodotti finiti
e spedizioni

ALTRI EDIFICI

Uffici, laboratorio qualità, impianto
di depurazione, centrale termica, mensa
e spogliatoi



GRI 2-1 Dettagli organizzativi

GRI 2-2 Entità incluse nella rendicontazione di sostenibilità dell'organizzazione
VSME BI

La nostra storia

1893

Carlo Gastaldi, insieme a Francesco e Giovanni Terenzio, fonda la **Ditta Gastaldi Terenzio & C.**, dando inizio all'attività imprenditoriale.

1908

Tutti i telai vengono riuniti in un unico e più efficiente stabilimento situato a Merone.

1925

L'azienda si trasforma in **Industria Tessile Gastaldi & C. S.p.A.** e viene costruito il nuovo, moderno stabilimento.

2000

Nasce il marchio **Fili d'Oro by Gastaldi**, dedicato al settore dell'ospitalità di lusso.

1996

L'azienda ottiene la sua prima importante certificazione di qualità, la **ISO 9002**, che verrà poi aggiornata.

1947-1956

Periodo di forte espansione con l'introduzione di nuovi reparti e tecnologie, tra cui ritorcitura, candeggio, tintoria e telai automatici.

2004

Viene ottenuta la certificazione ambientale **ISO 14001**, a testimonianza dell'impegno verso la sostenibilità.

2005-2007

Importante ammodernamento tecnologico con l'installazione di una nuova tintoria e di telai Dornier ad alta efficienza.

2009

L'azienda ottiene la certificazione **GOTS (Global Organic Textile Standard)**, riconoscendo il suo impegno nell'utilizzo di filati biologici.

2021

L'impegno verso l'economia circolare viene certificato con l'ottenimento dello standard **GRS (Global Recycle Standard)**.

2020

Viene introdotta la certificazione per la salute e sicurezza sul lavoro **ISO 45001** (in sostituzione della precedente OH-SAS 18001). Nello stesso anno, viene formalizzato il **percorso ESG** per la riduzione degli impatti ambientali.

A memoria e riconoscenza, vogliamo ricordare con orgoglio i nomi di tutti i **Gastaldi** che hanno segnato la storia dell'azienda, accompagnandola nel suo percorso con passione, competenza e dedizione:
Carlo Gastaldi – Ezio Gastaldi – Carlo Gastaldi – Ezio e Giorgio Gastaldi

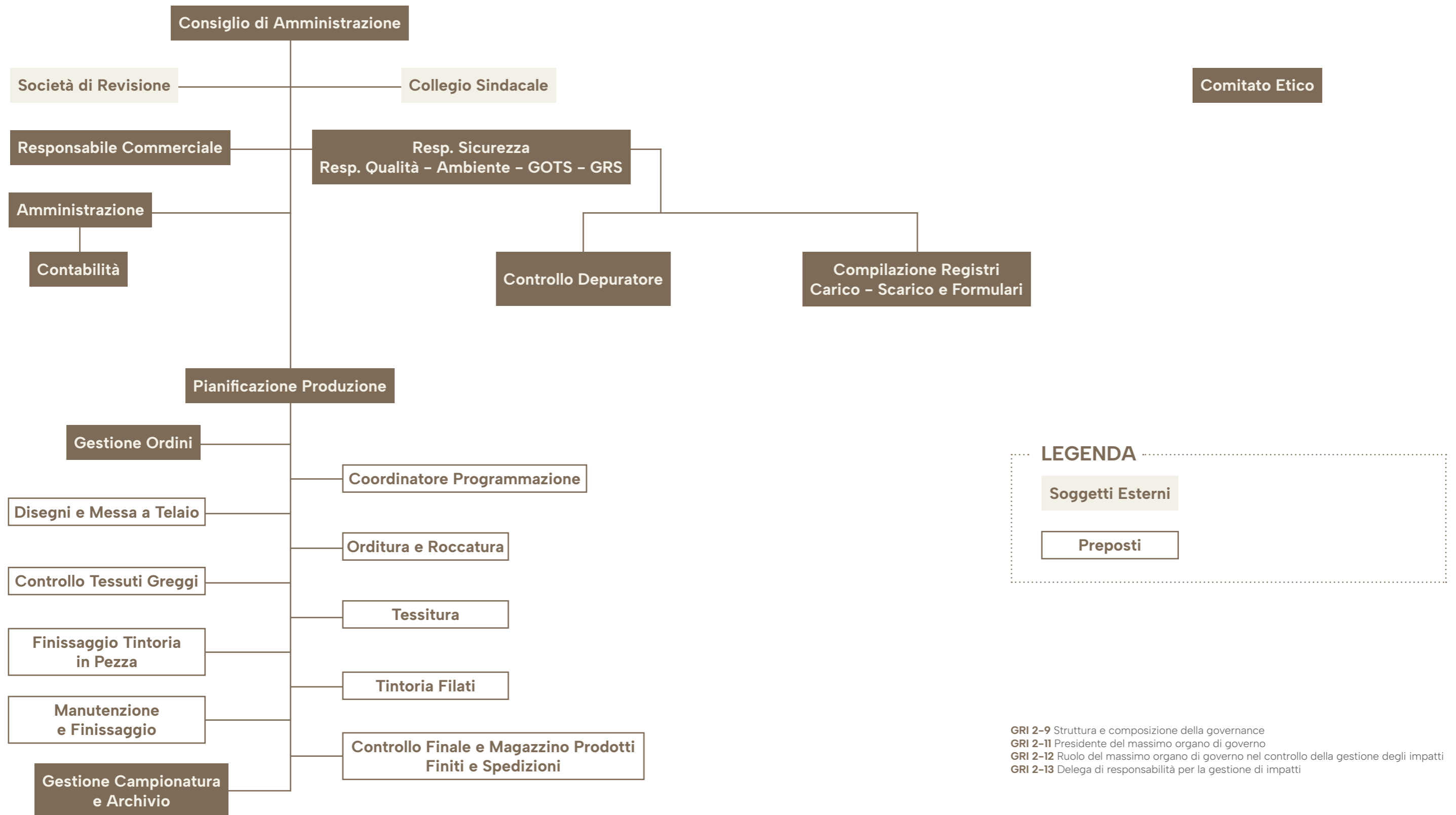


La governance dell'azienda

La governance aziendale rappresenta il sistema di principi, regole e processi attraverso cui Industria Tessile Gastaldi & C. S.p.A. guida le proprie attività e orienta le decisioni strategiche. Un modello di gestione solido e trasparente consente all'azienda di operare con responsabilità, garantendo integrità, controllo dei rischi e creazione di valore nel lungo periodo. Attraverso una struttura organizzativa chiara e un dialogo costante con gli stakeholder, la governance sostiene lo sviluppo sostenibile dell'impresa e rafforza la fiducia di tutti coloro che interagiscono con l'azienda.

FILI D'ORO
est. 1893
by GASTALDI

La struttura di governo



Le politiche aziendali

L'Industria Tessile Gastaldi & C. S.p.A. ha costruito nel tempo un'identità solida, fondata su valori che vanno oltre il mero risultato economico. La nostra filosofia gestionale mette al centro la qualità, il rispetto per l'ambiente, la tutela delle persone e l'integrità etica, valori che rappresentano le fondamenta su cui si basa ogni nostra decisione strategica.

Crediamo che il successo di un'azienda debba essere misurato non solo in termini di performance economiche, ma anche attraverso l'impatto positivo generato per i lavoratori, le comunità e il territorio. Per questo motivo, abbiamo adottato un Sistema di Gestione Integrato conforme agli standard più rigorosi a livello internazionale: ISO 9001 per la qualità, ISO 14001 per l'ambiente, ISO 45001 per la salute e sicurezza sul lavoro e PAS 24000 per la responsabilità sociale.

In particolare, l'adozione e il conseguimento della certificazione **PAS 24000** rappresentano un elemento distintivo del nostro sistema di governance: questo standard internazionale definisce requisiti chiari in materia di rispetto dei diritti umani, condizioni di lavoro eque, etica aziendale e gestione responsabile della filiera. Attraverso la PAS 24000, l'azienda ha strutturato un approccio sistemico alla responsabilità sociale, rafforzando i propri meccanismi di controllo, prevenzione e miglioramento continuo, anche tramite strumenti dedicati come il Comitato Etico e i canali di segnalazione.

La **Politica per la Qualità, l'Ambiente, l'Etica e la Sicurezza** esprime in modo chiaro il nostro impegno a:

- Garantire la **soddisfazione del cliente** attraverso prodotti che rispondano in modo eccellente alle esigenze esplicite e implicite del mercato.
- Rispettare scrupolosamente ogni normativa applicabile, sia nazionale che internazionale, anticipando i cambiamenti normativi e adattandoci con rapidità ed efficienza.
- Promuovere la **sostenibilità ambientale** attraverso un utilizzo consapevole delle risorse naturali, lo sviluppo di prodotti innovativi e sostenibili certificati GOTS (Global Organic Textile Standard) e GRS (Global Recycle Standard), e l'impegno nella riduzione degli impatti ambientali lungo tutta la filiera produttiva.
- Investire nella **tutela della salute e sicurezza dei lavoratori**, con azioni concrete di prevenzione e miglioramento continuo delle condizioni di lavoro.
- Diffondere lungo tutta la filiera una cultura della **responsabilità etica e sociale**, sensibilizzando fornitori, collaboratori e stakeholder sui temi della sostenibilità.

A sostegno di questi principi, il nostro **Codice Etico** rappresenta uno strumento fondamentale per garantire comportamenti improntati a correttezza, trasparenza, legalità e rispetto dei diritti umani, consolidando così un clima di fiducia tra l'azienda e i suoi interlocutori.

Certificazioni e riconoscimenti

La qualità e la sostenibilità sono valori fondamentali che orientano ogni fase del lavoro in **Industria Tessile Gastaldi & C. S.p.A.**. Per l'azienda, ottenere e mantenere le certificazioni più prestigiose rappresenta un impegno concreto nei confronti dei clienti, dei collaboratori e dell'ambiente.

Le certificazioni conseguite attestano la capacità dell'azienda di operare secondo i più alti standard internazionali in ambito di qualità dei prodotti, gestione ambientale, sicurezza sul lavoro e responsabilità sociale. Questi risultati sono il frutto di un costante percorso di miglioramento, finalizzato a garantire eccellenza e trasparenza in ogni singolo processo produttivo.

Di seguito i riconoscimenti ottenuti nel corso degli anni che riflettono la dedizione e l'impegno dell'azienda nell'armonizzare la tradizione tessile con l'innovazione sostenibile:

- **ISO 9001:2015** – Qualità
- **ISO 14001:2015** – Gestione ambientale
- **ISO 45001:2018** – Salute e sicurezza
- **GOTS 7.0** – Global Organic Textile Standard
- **GRS 4.0** – Global Recycle Standard
- **OEKO-TEX Standard 100** – Compatibilità umana dei prodotti tessili
- **PAS 24000** – Responsabilità sociale
- **BCI – Better Cotton Initiative** – Cotone prodotto in modo responsabile sotto il profilo ambientale, sociale ed economico

Appartenenza ad associazioni

Gastaldi è associata a **SMI – Sistema Moda Italia**, **Confindustria Como** e **AIFL – Associazione Italiana Fornitori Lavanderie**. L'adesione a queste realtà rappresenta un impegno concreto verso l'innovazione, la qualità e la sostenibilità nella filiera tessile e dei servizi per lavanderie industriali. La partecipazione attiva consente all'azienda di contribuire allo sviluppo del settore, promuovere buone pratiche e mantenere un dialogo costante con gli stakeholder di riferimento.





La creazione di valore

Creare valore significa generare risultati duraturi che vadano oltre la dimensione economica. Per Industria Tessile Gastaldi & C. S.p.A., il valore nasce dall'integrazione tra qualità, innovazione e responsabilità verso l'ambiente e le persone. Attraverso relazioni solide con clienti, collaboratori, fornitori e territorio, l'azienda contribuisce a uno sviluppo sostenibile che rafforza la competitività nel tempo e produce benefici condivisi per tutti gli stakeholder.

FILI D'ORO
est. 1893
by GASTALDI

Strategia, prodotti, mercati e risorse connessi alla sostenibilità

GRI 2-6 Attività, catena del valore e altri rapporti di business
VSME BI

IL CONTESTO IN CUI OPERIAMO

Il settore tessile in cui opera Industria Tessile Gastaldi continua a essere caratterizzato da dinamiche complesse e in evoluzione. La globalizzazione dei mercati mantiene elevata la pressione competitiva, in particolare da parte di Paesi con costi di produzione più contenuti, mentre il mercato richiede sempre più elevati standard qualitativi, tracciabilità e conformità ai requisiti ambientali e sociali lungo l'intera filiera.

Nel corso del 2025 si è registrato un **miglioramento generale delle condizioni di mercato** rispetto agli anni precedenti, anche grazie alla ripresa del settore turistico, che rappresenta un ambito di riferimento per l'azienda. Permangono tuttavia elementi di incertezza legati al contesto internazionale e alle tensioni geopolitiche, che rendono difficili le previsioni di medio periodo. Parallelamente, si conferma una crescente pressione competitiva sui prezzi, anche nei segmenti di fascia alta, e una difficoltà diffusa nel valorizzare la qualità del prodotto presso il cliente finale.

In questo scenario, Industria Tessile Gastaldi consolida il proprio posizionamento come **partner affidabile e innovativo**, capace di integrare tradizione tessile e innovazione tecnologica. L'azienda ha registrato nel 2025 una **crescita del fatturato** (+5,5% rispetto al 2024) e un **rafforzamento del mercato estero**, mentre il mercato interno ha evidenziato una maggiore selettività commerciale.



Tra i principali fattori esterni che influenzano le attività aziendali si confermano:

- la **crescente domanda di prodotti sostenibili**, certificati e tracciabili lungo tutta la filiera;
- l'**evoluzione delle normative** europee e internazionali in materia di sostenibilità, economia circolare e trasparenza;
- la volatilità dei costi delle materie prime e dell'energia;
- la crescente attenzione del mercato verso **modelli produttivi responsabili** e a minore impatto ambientale;
- la crescente **competitività** del settore e la pressione sui prezzi, anche nei segmenti premium;
- l'**andamento del settore turistico**, che rappresenta un driver rilevante per la domanda.

In risposta a tali dinamiche, l'azienda ha proseguito il percorso di miglioramento continuo dei processi produttivi e di efficientamento, anche attraverso investimenti tecnologici che hanno consentito una **riduzione dei consumi energetici** (pari a circa il 20% nel reparto tessitura) e la progressiva **sostituzione di prodotti chimici con alternative bio-based**.

Industria Tessile Gastaldi riconosce inoltre che la creazione di valore nel lungo periodo dipende dalla qualità del rapporto con il territorio, con i lavoratori e con gli stakeholder. In questo ambito, l'azienda promuove il **coinvolgimento attivo del personale** nei processi di miglioramento, investe nella **formazione continua** e ha avviato il percorso di rafforzamento del sistema di responsabilità sociale, anche attraverso l'implementazione della certificazione PAS 24000 e l'integrazione dei criteri sociali nella qualifica dei fornitori.

L'attenzione agli aspetti ambientali, sociali e di governance si inserisce quindi in un approccio integrato alla gestione aziendale, orientato alla qualità del prodotto, all'efficienza operativa e alla sostenibilità nel lungo periodo.

Strategia, prodotti, mercati e risorse connessi alla sostenibilità

IL NOSTRO CORE BUSINESS

Fin dalla sua fondazione, l'**Industria Tessile Gastaldi** persegue un obiettivo preciso: offrire prodotti tessili di eccellenza che uniscano qualità, design e innovazione tecnologica, sfruttando il suo ciclo di produzione verticale unico nel suo genere.

L'azienda è specializzata nella produzione di:

- Tovagliati, asciugamani e biancheria per la tavola, il letto e il bagno, destinati al settore albergo
- Tessuti jacquard e prodotti finiti certificati per la compatibilità umana secondo lo **Standard 100 by OEKO-TEX**.

Il sito produttivo, situato a **Merone (CO)**, rappresenta il fulcro operativo dell'azienda, con una capacità produttiva giornaliera di 2.400 kg di tessuto e una superficie totale di oltre 29.000 m², di cui 14.000 m² coperti.

Tra le tecnologie impiegate si trovano:

- Telai di ultima generazione, che assicurano elevate prestazioni e grande versatilità produttiva.
- Impianti avanzati per la tintoria e il finissaggio, progettati per minimizzare il consumo di acqua, energia e prodotti chimici.

La distribuzione dei prodotti avviene attraverso canali diretti verso **lavanderie industriali, grandi catene alberghiere** e brand di lusso, sia in Italia che all'estero.

Il punto di forza dell'Industria Tessile Gastaldi risiede nella capacità di anticipare i trend di mercato, proponendo soluzioni innovative e sostenibili, in linea con le esigenze di una clientela sempre più attenta alla qualità e alla responsabilità sociale.

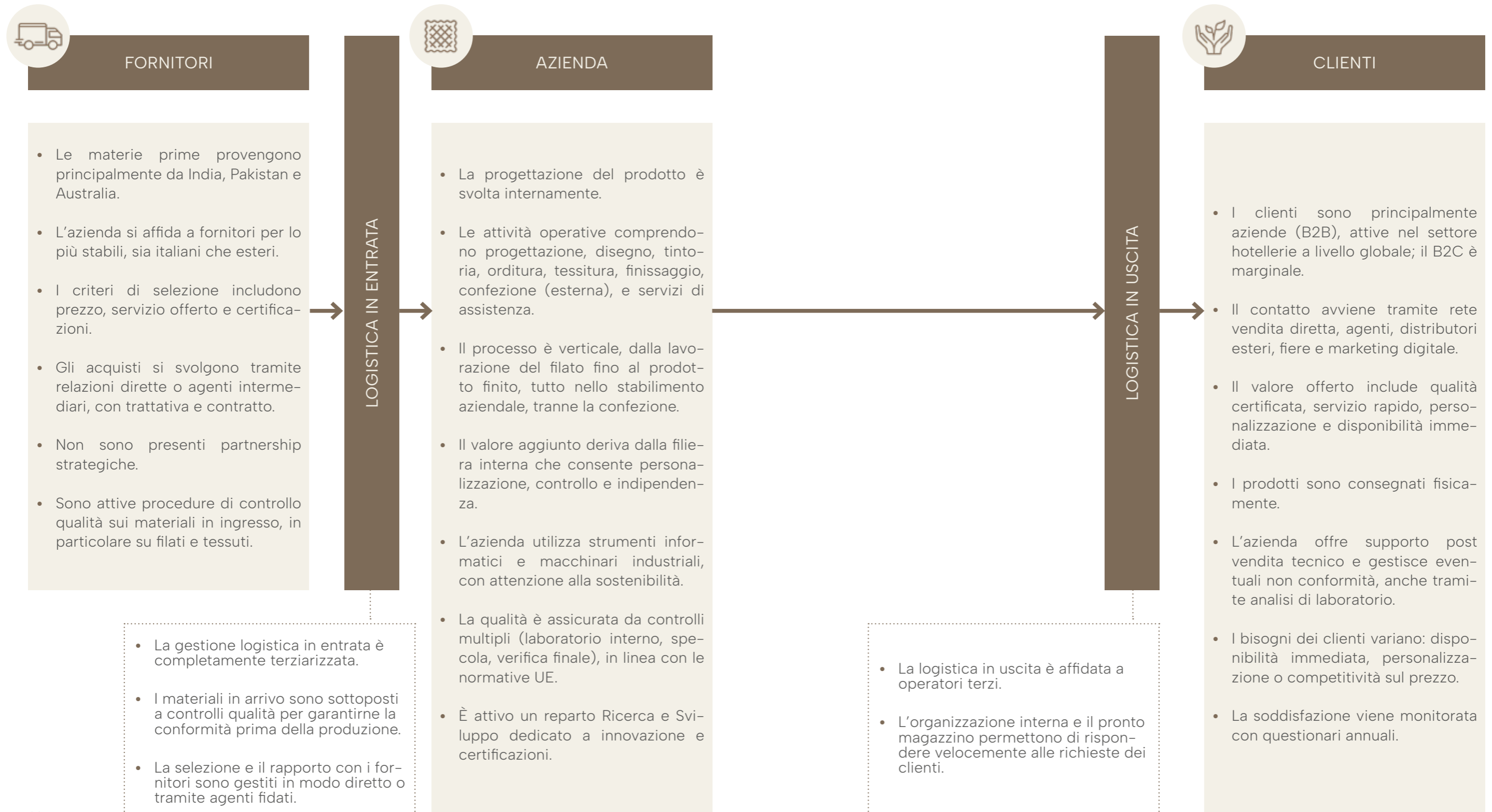
A completare il valore dell'offerta, Gastaldi offre un servizio altamente reattivo ed efficiente, che rappresenta un elemento distintivo dell'azienda: rapidità nelle consegne di prodotti realizzati su misura, flessibilità nella gestione di commesse personalizzate, tempi ridotti nello sviluppo e nell'industrializzazione di nuovi progetti, oltre a un customer service attento e puntuale, in grado di fornire risposte tempestive e supporto costante in ogni fase della collaborazione. Questa capacità di coniugare performance produttiva e qualità del servizio consente a Gastaldi di instaurare rapporti di fiducia duraturi con partner e clienti in tutto il mondo.



Strategia, prodotti, mercati e risorse connessi alla sostenibilità

GRI 2-6 Attività, catena del valore e altri rapporti di business
VSME BI

LA CATENA DEL VALORE



Il percorso ESG

LA DOPPIA MATERIALITÀ

Pur non essendo soggetta agli obblighi previsti dalla direttiva europea **CSRD**, Gastaldi adotta il principio della **doppia materialità** come riferimento per individuare i temi **ESG** più significativi per la propria realtà, analizzandoli da due punti di vista complementari:

- **Materialità d'impatto:** gli effetti delle attività aziendali sull'ambiente e sulla società.
- **Materialità finanziaria:** i rischi e le opportunità economico-finanziarie connessi ai fattori ESG.

L'analisi sviluppata da Gastaldi si è articolata in **tre fasi principali**:

1. **Mappatura e valutazione degli impatti:** un team interfunzionale ha identificato gli impatti ambientali e sociali generati dalle attività aziendali, coinvolgendo anche gli stakeholder esterni attraverso una survey. La successiva valutazione quantitativa degli impatti è stata realizzata con il contributo dei responsabili di funzione interni, competenti per ciascun ambito specifico.

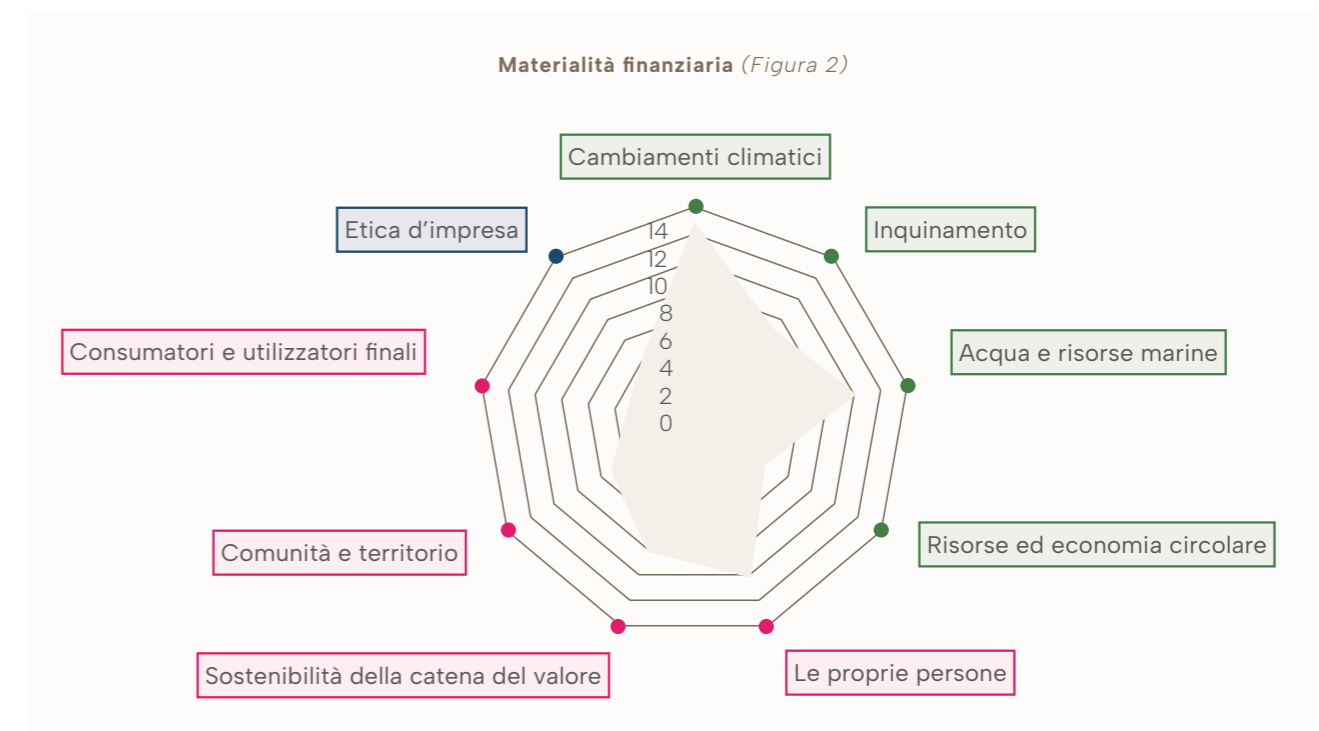
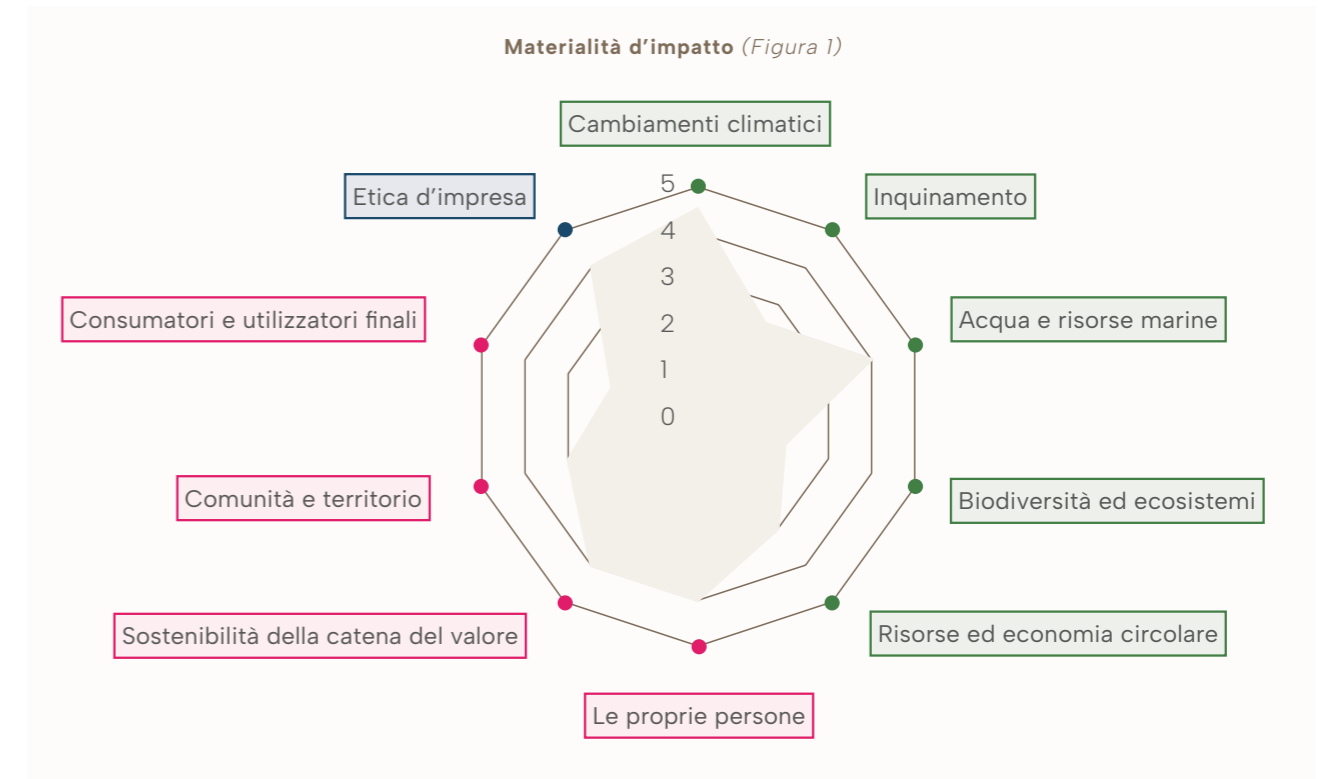
2. **Analisi dei rischi e delle opportunità finanziarie:** con il supporto del responsabile finance, Gastaldi ha esaminato come gli impatti aziendali possano generare rischi o opportunità economiche. Sono stati inoltre considerati i fattori esterni — come modifiche normative o cambiamenti nelle preferenze dei consumatori — che, pur non derivando direttamente dalle attività aziendali, potrebbero influire sul business. Ogni rischio e opportunità è stato poi valutato in termini quantitativi.

3. **Identificazione dei temi materiali:** incrociando le valutazioni di impatto e quelle finanziarie, Gastaldi ha definito i temi ESG più rilevanti per l'azienda. Tali temi rappresentano le **basi del piano di sostenibilità** e orientano le strategie future.

Attraverso questo approccio, **Gastaldi** rafforza la propria capacità di **gestire i rischi, valorizzare le opportunità e creare valore sostenibile** per tutti i propri stakeholder.

IMPATTI, RISCHI E OPPORTUNITÀ

I grafici seguenti evidenziano la rilevanza delle tematiche ESG, analizzando sia gli impatti (Figura 1) che i rischi e le opportunità finanziarie (Figura 2).



I punteggi mostrati nei grafici derivano dalla sintesi delle valutazioni assegnate ai singoli impatti, rischi e opportunità, aggregati per tema ESG di appartenenza.

GRI 3-1 Processo di determinazione dei temi materiali
GRI 3-2 Elenco di temi materiali

Il percorso ESG

MATRICE DI DOPPIA MATERIALITÀ

La matrice di doppia materialità qui rappresentata evidenzia la rilevanza delle principali tematiche ESG per Gastaldi, posizionate sulla base di criteri oggettivi e parametri numerici che sintetizzano le valutazioni espresse sui singoli impatti, rischi e opportunità.

I temi collocati nel quadrante in alto a destra risultano materiali sia dal punto di vista dell'impatto ambientale e sociale, sia da quello finanziario, e rappresentano quindi le priorità strategiche del piano di sostenibilità aziendale.

Dall'analisi emergono con particolare forza:

- **Cambiamenti climatici**, connessi alle **emissioni dirette di CO₂ e altri gas serra (Scope 1 e 2)** e all'**utilizzo di energia elettrica e gas**. Su questi aspetti Gastaldi riconosce sia un impatto ambientale rilevante, sia importanti implicazioni economico-finanziarie, come le **fluttuazioni nei prezzi dell'energia**, la **minor attrattività del prodotto** in mercati più sensibili alla sostenibilità e, al contempo, **opportunità di accesso agevolato a finanziamenti** legati a criteri ESG.
- **Gestione delle risorse idriche**, legata al **prelievo di acqua per uso industriale**, che può generare rischi di **aumento dei costi operativi** o limitazioni produttive in caso di scarsità della risorsa.

- **Le proprie persone**, con focus sulla **formazione, crescita professionale e benessere dei dipendenti**. La mancanza di percorsi strutturati di sviluppo può infatti tradursi in un rischio di turnover e nella perdita di competenze chiave.

- **Sostenibilità della catena del valore**, in relazione al rischio di **supporto indiretto a organizzazioni con scarse condizioni di lavoro** e alle potenziali **ripercussioni sulla continuità operativa e sulla reputazione aziendale**.

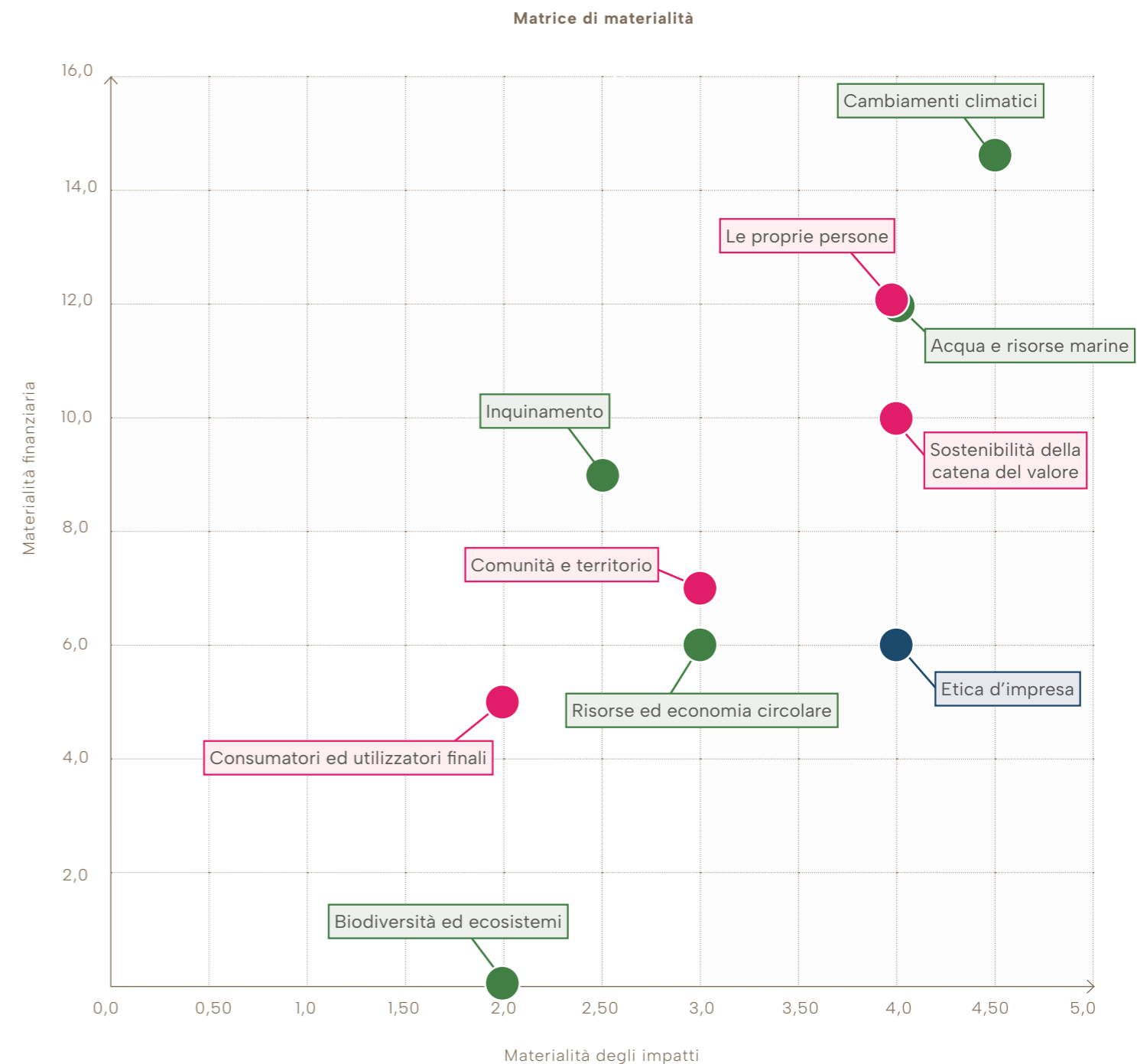
- **Etica d'impresa**, intesa come prevenzione di comportamenti non conformi ai principi di integrità e trasparenza, con possibili effetti negativi sulla fiducia di clienti, fornitori e stakeholder finanziari.

Gli altri temi, pur posizionandosi su livelli inferiori di rilevanza, **restano oggetto di monitoraggio costante** e di attenzione da parte dell'azienda, che adotta un approccio di miglioramento continuo.

La matrice rappresenta dunque uno **strumento strategico di orientamento** per Gastaldi, utilizzato per definire **priorità, obiettivi e iniziative concrete** all'interno del piano di sostenibilità. Si tratta di un **approccio dinamico e in evoluzione**, aggiornato periodicamente per riflettere i cambiamenti del contesto e le aspettative degli stakeholder.

GRI 2-29 Approccio al coinvolgimento degli stakeholder
GRI 3-1 Processo di determinazione dei temi materiali

● Fattore Environment ● Fattore Social ● Fattore Governance



Il percorso ESG

PROSPETTIVA E COINVOLGIMENTO DEGLI STAKEHOLDERS

I **principali stakeholder dell'azienda** (collaboratori, clienti, fornitori e istituti di credito) **sono stati coinvolti tramite un sondaggio dedicato**, volto a raccogliere opinioni e aspettative in merito alle tematiche ESG.

È stato chiesto loro di definire un **ordine di priorità tra i diversi temi proposti**, in base al loro impatto sulla **capacità di Gastaldi di generare valore condiviso**.

Le tematiche sottoposte a valutazione, individuate attraverso un'approfondita analisi del settore e delle peculiarità aziendali, sono rappresentate nei grafici seguenti, suddivise per categoria e ordinate per rilevanza.

Tra i dodici temi emersi, quelli ritenuti più significativi dagli stakeholder hanno contribuito alla **definizione del Piano ESG triennale** di Gastaldi.

Il sondaggio includeva inoltre una sezione dedicata ai collaboratori, chiamati ad esprimere la propria valutazione sull'azienda rispetto a diversi ambiti: salute e sicurezza, benessere lavorativo e flessibilità, welfare e benefit, formazione e crescita, diversità e inclusione. Era inoltre possibile fornire liberamente suggerimenti e proposte.

Dall'analisi delle risposte è emerso un quadro complessivamente molto positivo: **Gastaldi ha ottenuto ottimi risultati nelle aree indagate**, a conferma dell'apprezzamento per l'impegno verso le persone e la sostenibilità.

Oltre ai dati quantitativi, i commenti raccolti hanno evidenziato **la fiducia degli stakeholder nel percorso ESG dell'azienda e la volontà di rafforzare la collaborazione su iniziative comuni di sostenibilità**, soprattutto lungo la filiera.

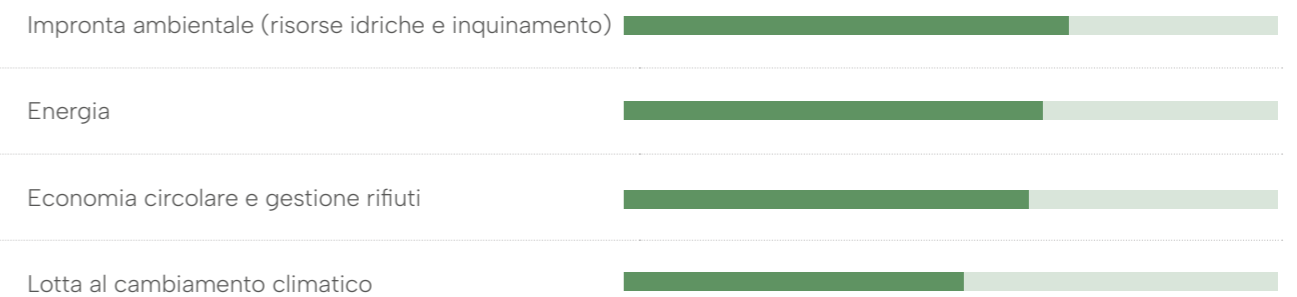
In continuità con quanto avviato, nel 2025, Gastaldi ha ulteriormente **rafforzato il proprio approccio al coinvolgimento degli stakeholder, affiancando al questionario una fase di ingaggio qualitativo più strutturata attraverso interviste dirette a clienti e fornitori strategici lungo la filiera**.

Questa attività ha permesso di approfondire in modo puntuale aspettative, priorità e livelli di maturità ESG dei partner, **raccogliendo evidenze concrete su temi chiave quali tracciabilità, misurazione delle emissioni, requisiti di certificazione, qualità e gestione degli aspetti sociali**.

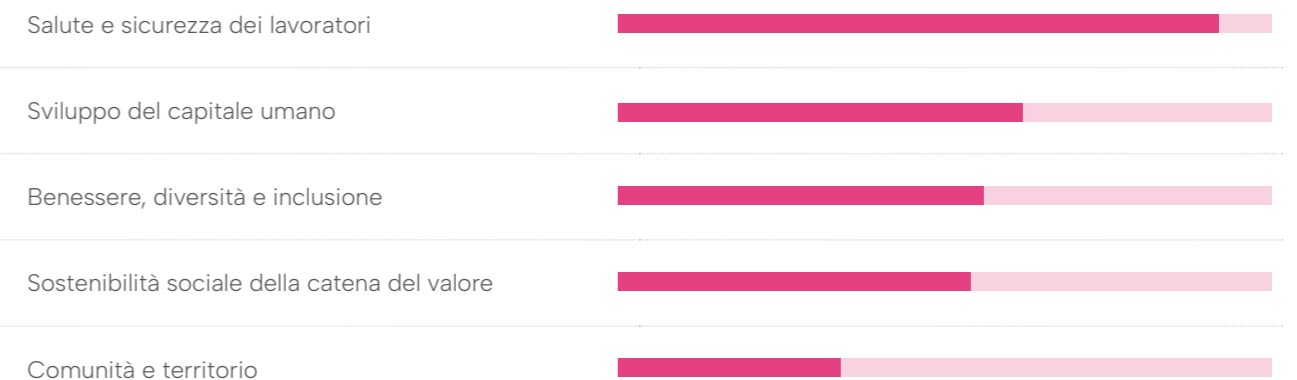
Dalle interviste è emersa una crescente **attenzione e sensibilità verso i temi ESG lungo tutta la catena del valore**, con un progressivo rafforzamento delle pratiche di sostenibilità e un interesse condiviso verso strumenti di misurazione e monitoraggio, in particolare in ambito ambientale.

È emersa inoltre una forte convergenza sull'**importanza della trasparenza**, delle **certificazioni** e della **collaborazione tra gli attori della filiera**. Il confronto diretto ha confermato il ruolo di Gastaldi come **partner affidabile e proattivo**, evidenziando la volontà degli stakeholder di sviluppare ulteriormente iniziative comuni e percorsi di miglioramento condivisi sui temi ESG.

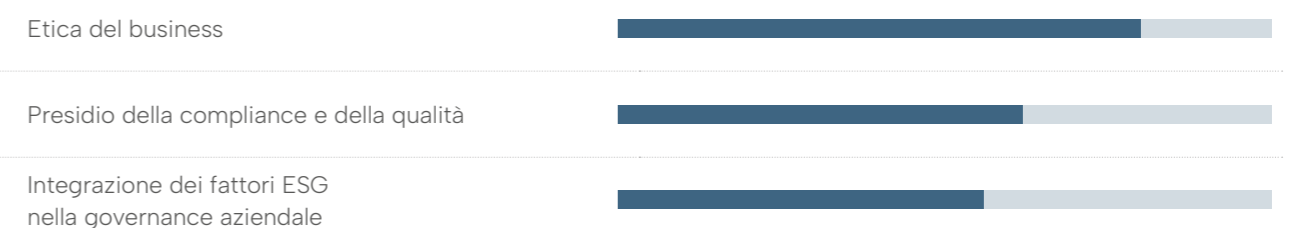
FATTORI ENVIRONMENT



FATTORI SOCIAL



FATTORI GOVERNANCE



GRI 3-1 Processo di determinazione dei temi materiali

La strategia di sostenibilità

TEMA	OBIETTIVI	AZIONI	2025	2026	2027		
E	Lotta al cambiamento climatico	Misurazione e riduzione delle emissioni di GHG	Stima delle emissioni di Scope 1 e 2	●	●	●	
		Impronta ambientale	Ottimizzazione della risorsa energia	Valutazione di una stima delle emissioni di Scope 3			●
				Valutazione di iniziative di decarbonizzazione			●
	Costante efficientamento ed ottimizzazione nell'uso industriale dell'energia elettrica			●	●	●	
	Ottimizzazione della risorsa acqua		Valutazione di un contratto di approvvigionamento di energia elettrica 100% rinnovabile			●	
			Valutare implementazione di un impianto fotovoltaico			●	
			Mitigazione dei rischi di inquinamento	Costante efficientamento ed ottimizzazione nell'uso industriale dell'acqua	●	●	●
	Valutazione di iniziative per il riutilizzo delle acque reflue				●		
	Implementazione di accorgimenti per la mitigazione del rischio di sversamenti in finitura			●	●		
	S	Le proprie persone	Costante miglioramento delle condizioni di lavoro e del benessere lavorativo	Valutare implementazione di un impianto fotovoltaico			●
Costante miglioramento della salute e sicurezza in azienda				●	●	●	
Conduzione di un'analisi sull'utilizzo e soddisfazione del programma di welfare					●		
Comunità e territorio		Sviluppo del capitale umano	Valutare azioni di potenziamento del welfare aziendale			●	
			Conduzione di un'analisi dei fabbisogni formativi	●	●	●	
			Strutturazione di un primo piano di formazione e budget dedicato			●	
Etica e cultura d'impresa		Rafforzamento dell'etica e integrazione di aspetti ESG nella governance	Attivazione di percorsi di alternanza e stage con scuole e ITS	●	●	●	
			Partecipazione ed organizzazione di progetti ed eventi sul territorio	●	●	●	
			Sponsorizzazioni con organizzazioni e associazioni locali	●	●	●	
			Valutazione di iniziative con il Comune di Merone		●		
Sostenibilità della catena del valore	Mappatura e miglioramento del grado di sostenibilità a monte	Implementazione e mantenimento della certificazione SA8000 / PAS24000 per la responsabilità sociale	●	●	●		
		Pubblicazione del primo report di sostenibilità aziendale	●				
		Formalizzazione di un Comitato ESG interno		●			
		Strutturazione di attività di aggiornamento regolare del Comitato ESG		●	●		
Sostenibilità della catena del valore	Mappatura e miglioramento del grado di sostenibilità a monte	Implementazione e mantenimento della certificazione PAS 24000 per la valutazione sociale dei fornitori		●	●		
		Formalizzazione di una Politica per gli Acquisti Sostenibili		●			
		Introduzione di criteri ESG nel processo di vendor rating aziendale			●		

GRI 3-2 Elenco di temi materiali
GRI 3-3 Gestione dei temi materiali

GRI 2-22 Dichiarazione sulla strategia di sviluppo sostenibile

VSME B2



Dalla strategia all'operatività

La sostenibilità diventa concreta quando si traduce in decisioni, comportamenti e pratiche operative. È in questo passaggio dalla strategia all'azione che l'organizzazione rende tangibile il proprio impegno, attraverso una governance responsabile, una gestione attenta degli impatti ambientali e la valorizzazione delle persone.

FILI D'ORO
est. 1893
by GASTALDI

Sostenibilità ambientale

Per Industria Tessile Gastaldi & C. S.p.A., la sostenibilità ambientale rappresenta un principio guida che orienta le scelte strategiche e operative dell'azienda. Consapevole dell'impatto che i processi produttivi possono avere sull'ambiente, l'organizzazione promuove pratiche volte alla riduzione delle emissioni, al miglioramento dell'efficienza energetica, all'utilizzo responsabile delle risorse naturali e alla gestione sostenibile dei cicli produttivi.

L'impiego di tecnologie innovative, l'accurata selezione delle materie prime e l'adozione di processi ispirati ai principi dell'economia circolare consentono di sviluppare prodotti tessili che coniugano rispetto per l'ambiente, qualità e alte prestazioni. Attraverso investimenti mirati e attività di **ricerca e sviluppo**, l'azienda prosegue il proprio percorso verso modelli produttivi sempre più sostenibili, con l'obiettivo di contribuire a un futuro in cui il tessile sia espressione di eccellenza, innovazione e responsabilità ambientale.

Attività per l'ambiente

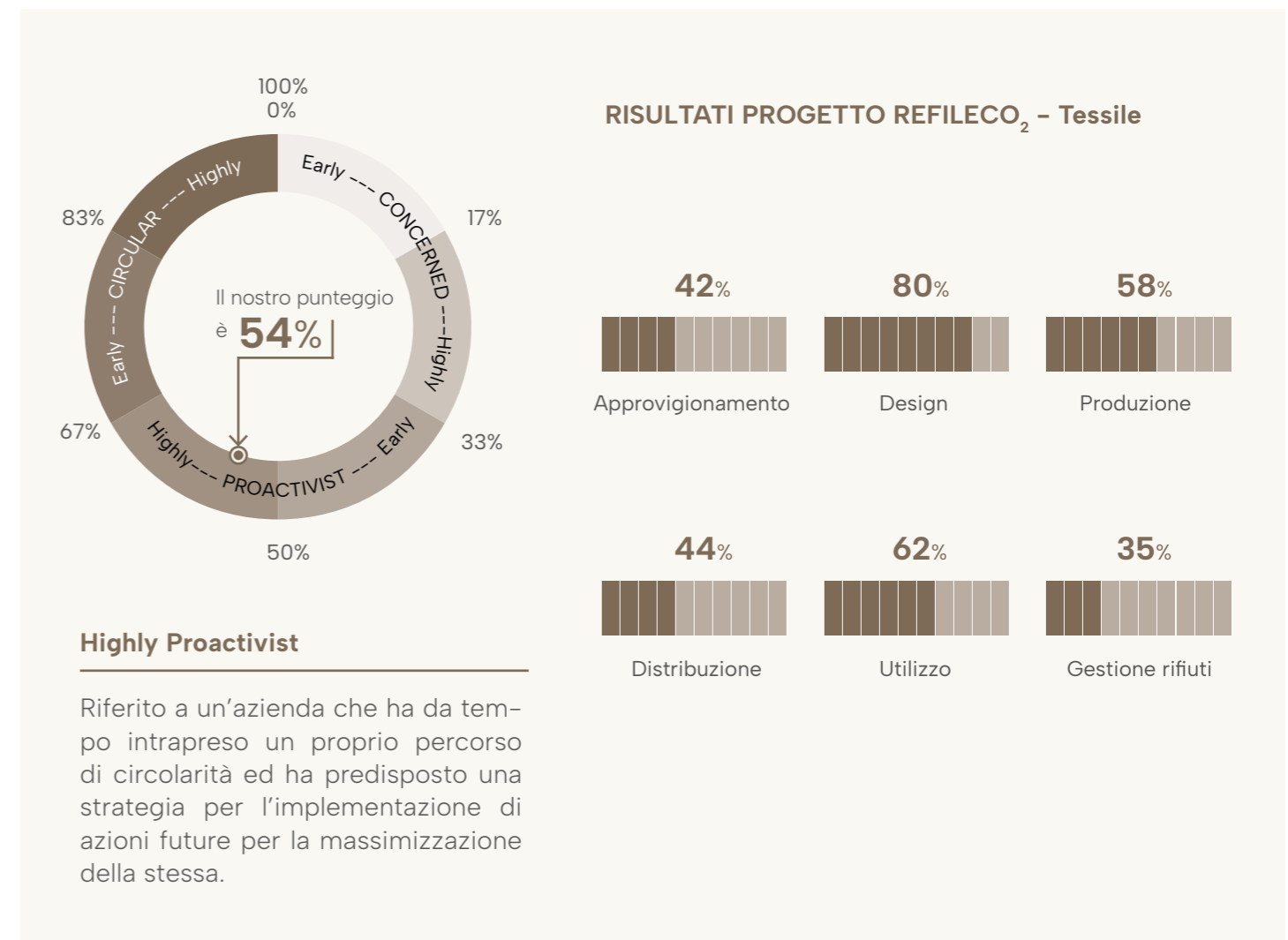
Nel corso del 2025, l'Industria Tessile Gastaldi & C. S.p.A. ha proseguito e consolidato il proprio impegno verso la sostenibilità ambientale, rafforzando iniziative già avviate negli anni precedenti e integrandole in un percorso strutturato di miglioramento continuo. In particolare, l'azienda ha continuato a promuovere l'utilizzo di **prodotti chimici bio-based e biodegradabili** all'interno dei processi produttivi, confermando un orientamento strategico volto alla riduzione dell'impatto ambientale. Questa scelta si inserisce pienamente nei principi dell'economia circolare e della chimica verde: da un lato, consente di ridurre la dipendenza da risorse fossili, dall'altro contribuisce a minimizzare i residui potenzialmente dannosi per l'ambiente, migliorando la qualità degli scarichi e l'efficienza complessiva dei processi.

Tale approccio ha permesso all'azienda non solo di contenere gli impatti ambientali associati ai cicli produttivi, ma anche di rafforzare il proprio posizionamento come realtà attenta all'innovazione sostenibile, anticipando le evoluzioni normative e rispondendo alle crescenti esigenze dei mercati internazionali.

A supporto di questa visione, nel 2025 è proseguito lo sviluppo e la valorizzazione delle linee **OPERA** e **MUSTAG**, esempi concreti di applicazione dei principi dell'economia circolare nel settore tessile. Queste soluzioni nascono dalla capacità di trasformare materiali a fine vita o scarti produttivi in nuove risorse ad alto valore aggiunto, contribuendo alla riduzione della pressione sulle risorse naturali. L'impegno dell'azienda nella diffusione della cultura della sostenibilità si è espresso anche attraverso attività di condivisione e sensibilizzazione: il materiale tecnico e informativo relativo a queste linee è stato infatti utilizzato anche in ambito formativo, coinvolgendo studenti e nuove generazioni.

Nel corso del 2025, l'azienda ha condotto un'analisi strutturata del proprio livello di circolarità, nell'ambito del progetto REFILECO₂ promosso da Camera di Commercio di Como-Lecco e sviluppato in collaborazione con altre imprese del comparto tessile. Lo strumento ha restituito una valutazione complessiva pari al **54%**, collocando l'azienda nella fascia **"highly proactivist"**, riconosciuta alle realtà che hanno già avviato un percorso strutturato verso la circolarità e definito strategie orientate all'implementazione di azioni future per il suo continuo rafforzamento.

L'analisi ha inoltre permesso di individuare differenti livelli di maturità lungo le diverse fasi della catena del valore: alcune aree, come il design, risultano già ben sviluppate, mentre altre presentano ulteriori margini di miglioramento. In ogni caso, nessuna delle dimensioni analizzate si colloca nella fascia critica (inferiore al 33%), evidenziando un posizionamento complessivamente solido e privo di ambiti di particolare criticità.



Attività per l'ambiente

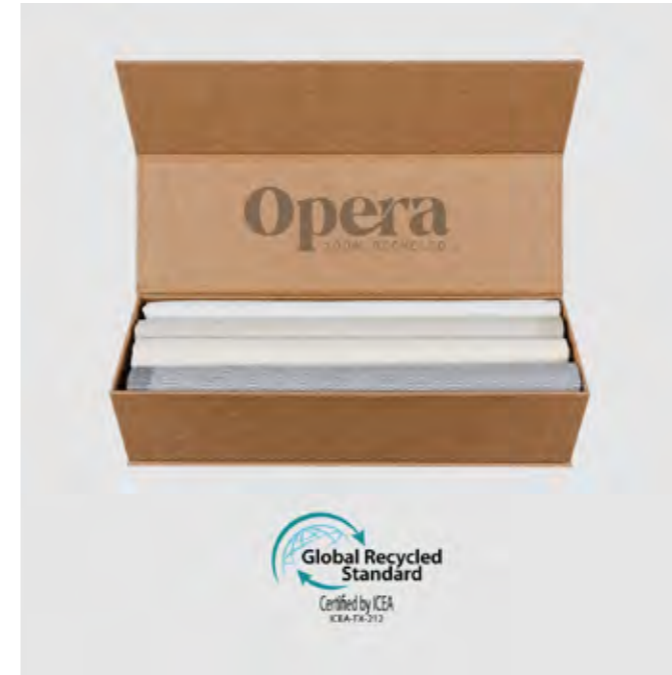
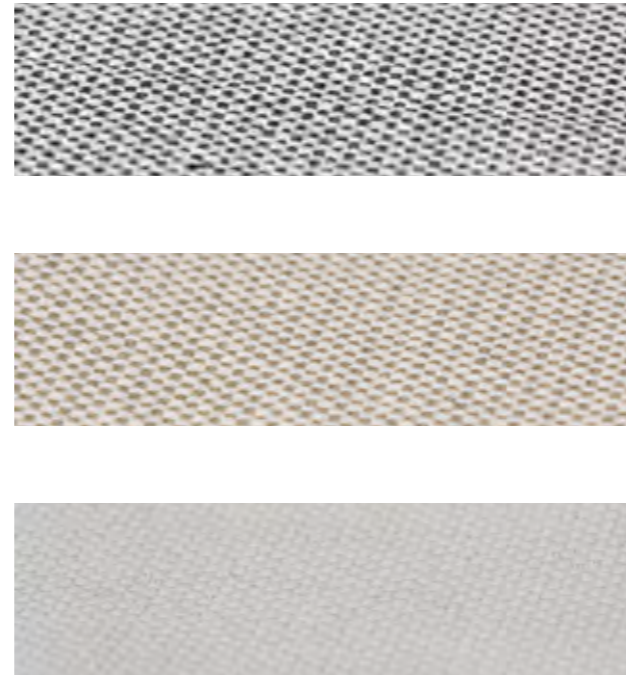
Nel corso dello stesso anno, l'azienda ha inoltre rafforzato il presidio dei propri impatti ambientali, con particolare riferimento al tema della lotta al cambiamento climatico. In questo contesto, è stata consolidata la stima delle emissioni di gas a effetto serra Scope 1 e Scope 2, attività che rappresenta una base conoscitiva fondamentale per orientare in modo più strutturato le future azioni di miglioramento e decarbonizzazione.

Nel 2025, le **emissioni di Scope 1** si attestano a **934,2 tCO₂eq**, in lieve riduzione rispetto al 2024 (-0,87%), mentre le **emissioni di Scope 2 (location-based)** risultano pari a **275,6 tCO₂eq**, in diminuzione del **18,8%**. Complessivamente, le emissioni (**Scope 1 e 2 location-based**) ammontano a **1.209,8 tCO₂eq**, in calo del **5,61%** rispetto all'anno precedente.

Parallelamente, è proseguito l'impegno volto al costante efficientamento e all'ottimizzazione dell'uso industriale dell'energia elettrica, in linea con un approccio di miglioramento continuo delle prestazioni ambientali e con quanto previsto dalla politica aziendale.

Nel 2025, il **consumo totale di energia** si è attestato a **6.052,1 MWh**, in riduzione rispetto al 2024 (6.414,7 MWh). In particolare, il **consumo di energia elettrica** è diminuito del **17,5%**, confermando l'efficacia delle azioni di ottimizzazione intraprese.

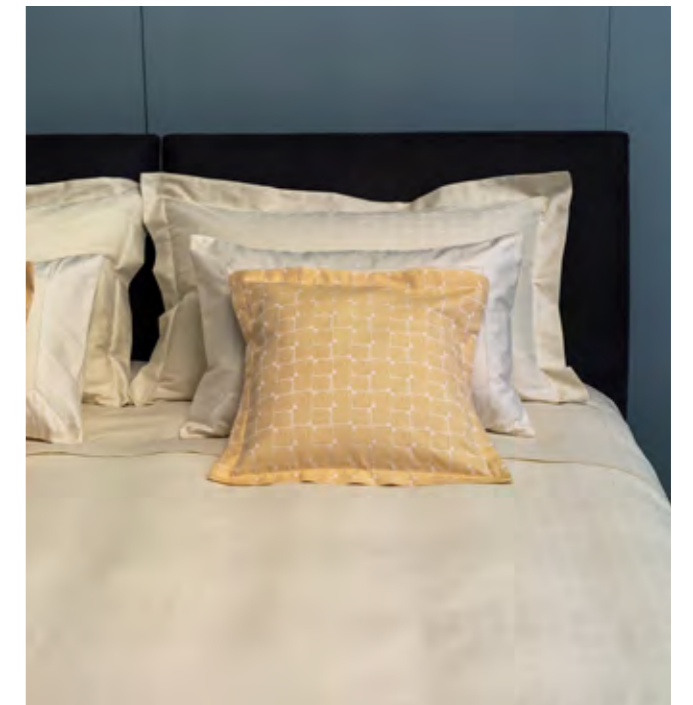
L'energia elettrica acquistata proviene interamente da fonti rinnovabili certificate, mentre l'azienda continua a valorizzare anche la produzione da impianto fotovoltaico. Nel complesso, si registra inoltre un miglioramento dell'**intensità energetica** (-10,1% rispetto al 2024), a conferma di una maggiore efficienza nell'utilizzo delle risorse.



Con riferimento alla **risorsa idrica**, nel 2025 l'azienda ha proseguito le attività di ottimizzazione dei consumi e di controllo dei processi, consolidando pratiche già integrate nel sistema di gestione.

Nel 2025, il **prelievo idrico** registra una lieve riduzione rispetto all'anno precedente, attestandosi a **39.913 m³** (40.037 m³ nel 2024). Analogamente, si osserva una diminuzione degli **scarichi idrici**, pari a **27.929 m³** rispetto ai 29.154 m³ del 2024, mentre il **consumo idrico** si mantiene complessivamente stabile, con un valore di **11.984 m³** (10.883 m³ nel 2024).

Tali risultati si inseriscono in un più ampio percorso di miglioramento continuo delle performance ambientali, volto a un utilizzo sempre più efficiente e responsabile delle risorse.

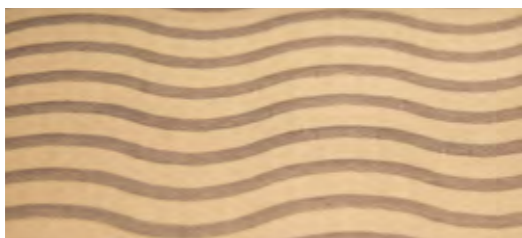


Sostenibilità sociale

La sostenibilità sociale costituisce un elemento centrale nella visione di Industria Tessile Gastaldi & C. S.p.A. L'azienda ritiene che il valore di un'impresa si esprima anche attraverso la capacità di creare benessere per le persone e per le comunità con cui entra in relazione.

Questo impegno si traduce in iniziative concrete volte a garantire **salute e sicurezza sul lavoro**, promuovere inclusione e pari opportunità e favorire la crescita professionale dei collaboratori. Parallelamente, l'azienda mantiene un rapporto attivo con il territorio, sostenendo progetti educativi, iniziative culturali e attività sportive e sociali a livello locale.

Il dialogo continuo con gli stakeholder e la costruzione di relazioni fondate su fiducia, responsabilità ed etica rappresentano elementi fondamentali per contribuire a uno sviluppo sostenibile che mette le persone al centro.



Attività per le persone

Nel corso del 2025, l'Industria Tessile Gastaldi & C. S.p.A. ha proseguito con determinazione il proprio percorso di responsabilità sociale, promuovendo iniziative volte a rafforzare il legame con le persone e le comunità in cui opera.

Tra gli sviluppi più rilevanti dell'anno si evidenzia il completamento del percorso di certificazione **PAS 24000**, standard internazionale che attesta l'impegno dell'azienda verso pratiche di gestione responsabile sotto il profilo sociale ed etico. Questo traguardo rappresenta un passo strategico significativo, che consolida la volontà di Gastaldi di garantire il rispetto dei diritti umani, la valorizzazione delle risorse umane e la trasparenza lungo tutta la filiera produttiva.

A supporto di questo percorso, nel 2025 è stato inoltre formalizzato un **Comitato Etico**, con funzioni di monitoraggio, presidio e promozione dei principi sociali e di responsabilità all'interno dell'organizzazione. Il Comitato rappresenta uno strumento operativo fondamentale per rafforzare il dialogo interno, raccogliere segnalazioni e fabbisogni e indirizzare le future iniziative in ambito sociale e di welfare.

L'azienda ha continuato a investire nello sviluppo delle proprie persone, con particolare attenzione al miglioramento delle condizioni di lavoro, alla tutela della salute e sicurezza e alla crescita del capitale umano. In questo contesto, la **formazione** si conferma una leva centrale, sia in ambito sicurezza sia per lo sviluppo professionale, in coerenza con quanto previsto dalla politica aziendale.



Sul fronte della salute e sicurezza, il 2025 si è caratterizzato per la prosecuzione delle attività di miglioramento già integrate nel sistema di gestione, con un focus specifico sulla formazione e sul mantenimento di elevati standard operativi. Questo approccio riflette l'impegno continuo dell'azienda nella prevenzione dei rischi e nel miglioramento delle condizioni di lavoro.

In relazione allo sviluppo del capitale umano, nel corso dell'anno è stata avviata un'attività strutturata di **raccolta dei fabbisogni formativi**, attraverso il coinvolgimento diretto dei collaboratori. Tale iniziativa consente di raccogliere indicazioni utili per la definizione di futuri piani formativi più mirati e rappresenta un importante strumento di ascolto e coinvolgimento delle persone.

Per quanto riguarda il rapporto con il territorio, nel 2025 sono proseguite le attività di collaborazione con il sistema scolastico e formativo, attraverso iniziative di alternanza scuola-lavoro e stage, confermando l'impegno dell'azienda nel contribuire alla formazione delle nuove generazioni e nel favorire il dialogo tra mondo produttivo e sistema educativo.

In particolare, nel corso dell'anno è stato attivato un percorso di stage presso il reparto laboratorio, che ha visto il coinvolgimento di uno studente dell'Istituto Statale di Istruzione Superiore "Setificio Paolo Carcano".

Il 2025 rappresenta per l'azienda un anno di consolidamento e rafforzamento delle proprie pratiche sociali, in cui le iniziative intraprese hanno contribuito a strutturare in modo sempre più integrato e consapevole il proprio approccio alla sostenibilità, ponendo basi solide per gli sviluppi futuri.

Attività per la governance

Nel 2025, l'azienda ha rafforzato in modo significativo il proprio assetto di governance della sostenibilità, consolidando strumenti, responsabilità e momenti di presidio sui temi etici, sociali e organizzativi.

Un primo elemento rilevante è rappresentato dal **mantenimento e dall'evoluzione del sistema di gestione integrato**, che si fonda su standard riconosciuti in materia di qualità, ambiente, sicurezza e responsabilità sociale. La politica aziendale aggiornata conferma infatti l'adozione di un sistema integrato basato sulle norme UNI EN ISO 9001:2015, UNI EN ISO 14001:2015, UNI EN ISO 45001:2018 e PAS 24000:2022, nonché l'impegno al rispetto dei principi relativi ai diritti umani, al lavoro, alla non discriminazione, alla tutela dei lavoratori e al dialogo con le parti interessate.

Nel corso del 2025, questo impegno ha trovato una traduzione concreta nella costituzione ufficiale del **Comitato Etico**, formalizzata il 1° aprile 2025. Il Comitato nasce con l'obiettivo di garantire che l'azienda operi nel pieno rispetto dei diritti umani, della salute e sicurezza sul lavoro e dell'etica professionale, in coerenza con i requisiti della PAS 24000. Secondo quanto riportato nel verbale di costituzione, al Comitato sono state attribuite funzioni di monitoraggio del rispetto dei requisiti sociali, supervisione del canale di whistleblowing e revisione annuale delle politiche sociali sulla base dei feedback interni ed esterni.



Sempre nel 2025, il Comitato ha inoltre definito una prima pianificazione delle attività di formazione e sensibilizzazione, stabilendo un **primo ciclo di formazione su "Etica e PAS 24000"** rivolto a management e lavoratori. Il verbale evidenzia inoltre l'impegno del Comitato a riunirsi con cadenza semestrale o in presenza di segnalazioni urgenti, a conferma della volontà aziendale di strutturare in modo progressivo un presidio stabile sui temi etici e sociali.

Dal punto di vista della rendicontazione e dell'integrazione ESG, il 2025 si configura quindi come un anno di rafforzamento organizzativo, nel quale l'azienda ha consolidato strumenti di governance già avviati e ne ha introdotti di nuovi, ponendo le basi per un'evoluzione ulteriore negli anni successivi anche sul fronte del coinvolgimento della filiera, delle politiche di acquisto sostenibile e della strutturazione di presidi ESG sempre più formalizzati.





Appendice

FILI D'ORO
est. 1893
by GASTALDI

Nota metodologica *del report*

Il presente Report di Sostenibilità è stato **redatto facendo riferimento al Voluntary Sustainability Reporting Standard for SMEs (VSME)**, in linea con le raccomandazioni dell'Unione Europea per la rendicontazione volontaria delle PMI. Per il presente esercizio, l'organizzazione ha scelto di adottare l'**Opzione A – Modulo Base (Basic Module)** quale riferimento per la predisposizione dell'informativa di sostenibilità.

Al fine di garantire continuità rispetto agli esercizi precedenti e favorire la comparabilità delle informazioni nel tempo, il Report mantiene un **elevato livello di interoperabilità** con i **GRI Standards (Global Reporting Initiative)**, utilizzati come supporto metodologico per la raccolta, l'elaborazione e la rappresentazione di alcune informazioni qualitative e quantitative.

Nel testo sono inoltre presenti riferimenti puntuali alle informative VSME e, ove applicabile, ai corrispondenti disclosure GRI, così da agevolare la consultazione del documento e la lettura delle informazioni rendicontate anche in contesti internazionali.

Le informazioni e i dati contenuti nel presente documento si riferiscono al periodo compreso tra il **1° gennaio 2025 e il 31 dicembre 2025**. Il perimetro di rendicontazione coincide con quello del bilancio d'esercizio.

Il Report è stato predisposto sulla base di un processo di autodichiarazione da parte dell'azienda e non è stato sottoposto ad attività di assurance esterna.

I dati e le informazioni riportati nel presente documento derivano da fonti interne aziendali e, ove necessario, da elaborazioni e stime effettuate sulla base di metodologie riconosciute e dei migliori dati disponibili al momento della rendicontazione. Le informazioni e i criteri di calcolo adottati sono soggetti a periodica revisione e affinamento, anche alla luce dell'evoluzione delle metodologie, dei coefficienti e dei dati progressivamente disponibili.



Indice GRI e raccordo VSME

Standard GRI	Informativa GRI	Standard VSME	Pagina
GRI 2: Informativa Generale 2021	2-1 Dettagli organizzativi	VSME B1	12
GRI 2: Informativa Generale 2021	2-2 Entità incluse nella rendicontazione di sostenibilità dell'organizzazione	VSME B1	12
GRI 2: Informativa Generale 2021	2-6 Attività, catena del valore e altri rapporti di business	VSME B1	25, 26, 29
GRI 2: Informativa Generale 2021	2-7 Dipendenti	VSME B1; B8	60
GRI 2: Informativa Generale 2021	2-9 Struttura e composizione della governance		19
GRI 2: Informativa Generale 2021	2-11 Presidente del massimo organo di governo		19
GRI 2: Informativa Generale 2021	2-12 Ruolo del massimo organo di governo nel controllo della gestione degli impatti		19
GRI 2: Informativa Generale 2021	2-13 Delega di responsabilità per la gestione di impatti		19
GRI 2: Informativa Generale 2021	2-22 Dichiarazione sulla strategia di sviluppo sostenibile	VSME B2	4, 36
GRI 2: Informativa Generale 2021	2-27 Conformità a leggi e regolamenti	VSME B11	63
GRI 2: Informativa Generale 2021	2-29 Approccio al coinvolgimento degli stakeholder		32
GRI 2: Informativa Generale 2021	2-30 Contratti collettivi	VSME B10	62
GRI 3: Temi materiali 2021	3-1 Processo di determinazione dei temi materiali		30, 32, 35
GRI 3: Temi materiali 2021	3-2 Elenco di temi materiali		30, 36
GRI 3: Temi materiali 2021	3-3 Gestione dei temi materiali		36

Dichiarazione d'uso GRI:

Gastaldi & C. S.p.A. ha rendicontato le informazioni citate in questo indice dei contenuti GRI per il periodo dal 1° gennaio 2025 al 31 dicembre 2025 con riferimento agli Standard GRI. GRI 1 - Principi Fondamentali - versione 2021

Dichiarazione d'uso VSME:

Gastaldi & C. S.p.A. rende noto l'utilizzo del modulo base (Opzione A) dello standard VSME.

Indice GRI e raccordo VSME

Standard GRI	Informativa GRI	Standard VSME	Pagina
GRI 302: Energia 2016	302-1 Consumo di energia dell'organizzazione	VSME B3	56
GRI 303: Acqua ed effluenti 2018	303-3 Prelievo idrico	VSME B6	56
GRI 305: Emissioni 2016	305-1 Emissioni di gas a effetto serra (GHG) dirette (Scope 1)	VSME B3	57
GRI 305: Emissioni 2016	305-2 Emissioni di gas a effetto serra (GHG) indirette da consumi energetici (Scope 2)	VSME B3	57
GRI 306: Scarichi idrici e rifiuti 2016	306-3 Rifiuti generati	VSME B7	59
GRI 306: Scarichi idrici e rifiuti 2016	306-4 Rifiuti non conferiti in discarica	VSME B7	58
GRI 306: Scarichi idrici e rifiuti 2016	306-5 Rifiuti conferiti in discarica	VSME B7	58
GRI 401: Occupazione 2016	401-1 Assunzioni di nuovi dipendenti e avvicendamento dei dipendenti	VSME B8	60
GRI 403: Salute e sicurezza sul lavoro 2018	403-9 Infortuni sul lavoro	VSME B9	63
GRI 404: Formazione e istruzione 2016	404-1 Numero medio di ore di formazione all'anno per dipendente	VSME B10	61
GRI 405: Diversità e pari opportunità 2016	405-2 Rapporto tra salario di base e retribuzione delle donne rispetto agli uomini	VSME B10	62
GRI 406: Non discriminazione 2016	406-1 Episodi di discriminazione e misure correttive adottate		63
GRI 417: Marketing ed etichettatura 2016	417-2 Episodi di non conformità in materia di informazione ed etichettatura di prodotti e servizi		63
GRI 417: Marketing ed etichettatura 2016	417-3 Casi di non conformità riguardanti comunicazioni di marketing		63
GRI 418: Privacy dei clienti 2016	418-1 Denunce comprovate riguardanti le violazioni della privacy dei clienti e perdita di dati dei clienti		63

Dichiarazione d'uso GRI:

Gastaldi & C. S.p.A. ha rendicontato le informazioni citate in questo indice dei contenuti GRI per il periodo dal 1° gennaio 2025 al 31 dicembre 2025 con riferimento agli Standard GRI. GRI 1 - Principi Fondamentali - versione 2021

Dichiarazione d'uso VSME:

Gastaldi & C. S.p.A. rende noto l'utilizzo del modulo base (Opzione A) dello standard VSME.

Le performance ambientali

GRI 302-1 Consumo di energia dell'organizzazione
VSME B3

Consumo energetico	unità di misura	2023	2024	2025
Metano (non rinnovabile)	MWh	4.703,6	4.569,8	4.530,0
Elettricità acquistata (con garanzie di origine 100% rinnovabile)	MWh	1.941,5	1.705,7	1.385,5
Autoconsumo di elettricità prodotta da fotovoltaico (rinnovabile)	MWh	121,0	139,2	136,6
Consumo totale di energia	MWh	6.766,1	6.414,7	6.052,1
Totale energia Rinnovabile	MWh	2.062,5	1.845,0	1.522,1 (25%)
Totale energia Non rinnovabile	MWh	4.703,6	4.569,8	4.530,0 (75%)
Intensità energetica in base ai ricavi netti	unità di misura	2023	2024	2025
Consumo totale di energia/ Ricavi netti	MWh / MLN €	276,0	294,6	264,9

GRI 303-3 Prelievo idrico
VSME B6

Acqua	unità di misura	2023	2024	2025
Prelievo di acqua	m ³	45.096	40.037	39.913
Scarico di acqua	m ³	32.994	29.154	27.929
Consumo idrico	m³	12.102	10.883	11.984

GRI 305-1 Emissioni di gas a effetto serra (GHG) dirette (Scope 1)
VSME B3

Emissioni di gas effetto serra di Scope 1 (dirette)	unità di misura	2023	2024	2025
Gas Naturale	tCO ₂ eq	965,5	938,0	929,9
Gas refrigerante R-32	tCO ₂ eq	2,7	2,7	2,7
Gas refrigerante 410-A	tCO ₂ eq	1,6	1,6	1,6
Emissioni di Scope 1 *	tCO₂eq	969,9	942,4	934,2

*Fattori di conversione tratti da: "Tabella parametri standard nazionali" 2025 (ISPRA).

GRI 305-2 Emissioni di gas a effetto serra (GHG) indirette da consumi energetici (Scope 2)
VSME B3

Emissioni di gas effetto serra di Scope 2 (indirette da elettricità)	unità di misura	2023	2024	2025
Emissioni di Scope 2 basate sulla posizione **	tCO ₂ eq	568,9	339,3	275,6

**Fattori di conversione tratti da ISPRA: "r413/2025" Fattori di emissione dei Consumi elettrici

Scope 1 + Scope 2	unità di misura	2023	2024	2025
Emissioni lorde di GHG Scope 1+2 (basate sulla posizione)	tCO₂eq	1.538,7	1.281,7	1.209,8

Intensità di GHG in base ai ricavi netti	unità di misura	2023	2024	2025
Totale emissioni lorde di GHG (Scope 1+2+3) (basate sulla posizione) / Ricavi netti	tCO ₂ eq/ MLN €	62,8	58,9	52,9

Biodiversità	Indirizzo	Superficie totale	All'interno o in prossimità di un'area sensibile sotto il profilo della biodiversità
Prossimità ad aree sensibili sotto il profilo della biodiversità	INDUSTRIA TESSILE GASTALDI & C. SPA via Roma n.10 22046 Merone (Como)	29.810 m ²	Prossimità alle aree protette del Lago di Alserio e del Lago di Pusiano

Le performance ambientali

Peso dei materiali utilizzati divisi per tipologia	unità di misura	2025
Prodotto tessile lavorato	kg	827.595
Prodotti chimici consumati	kg	584.757
Quota riciclata in peso dei materiali acquistati	kg	11.269

GRI 306-4 Rifiuti non conferiti in discarica
VSME B7

Rifiuti suddivisi per pericolosità	unità di misura	2023	2024	2025
Totale rifiuti Pericolosi	kg	4.310,00	1.730,00	2.300,00
Totale rifiuti Non pericolosi	kg	259.135,00	229.970,00	228.584,00

GRI 306-5 Rifiuti conferiti in discarica
VSME B7

Rifiuti suddivisi per destinazione	unità di misura	2023	2024	2025
Rifiuti reindirizzati al riciclaggio o al riutilizzo	kg	160.386,00	125.470,00	147.765,00
Rifiuti destinati a smaltimento	kg	103.674,00	106.230,00	83.119,00

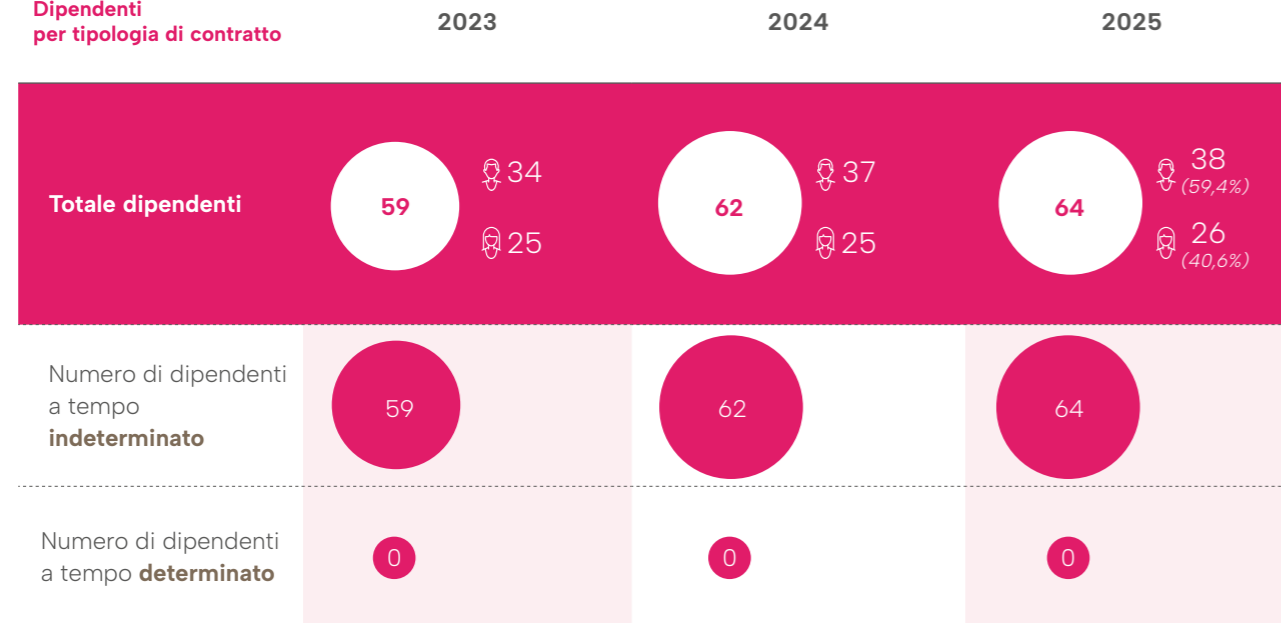
GRI 306-3 Rifiuti generati
VSME B7

Rifiuti suddivisi per materiale	unità di misura	2023	2024	2025
Totale rifiuti prodotti	kg	263.445,00	231.700,00	230.569,00
CARTA E CARTONE CER150101	kg	8.760	14.120	12.090,00
IMBALLAGGI MATERIALI MISTI CER 150106	kg	42.940	39.480	42.380,00
IMBALLAGGI IN PLASTICA CER 150102	kg	4.420	7.870	3.995,00
ALTRI OLI CER 130208	kg	770	1.000	0,00
FANGHI DEPURAZIONE CER 040220	kg	26.320	79.180	50.560,00
RIFIUTI FIBRE TESSILI CER 040222	kg	4.666	1.160	2.670,00
FERRO E ACCIAIO CER 170405	kg	71.800	37.480	62.200,00
IMBALLAGGI IN LEGNO CER 150103	kg	24.040	19.660	24.440,00
RIFIUTI VERDI BIODEGRADABILI CER 200221	kg	3.580	5.700	0,00
TONER 080318	kg	49	0	63,00
APPARECCHIATURE FUORI USO CER160214	kg	180	0	101,00
TUBI FLUORESCENTI CER 200121	kg	180	0	0,00
PITTURE E VERNICI CER080111	kg	0	0	0,00
COLORANTI E PIGMENTI CER040216	kg	0	0	340,00
RIFIUTI LIQUIDI ACQUOSI CER 161002	kg	72.200	25.320	29.480,00
RIFIUTI ORGANICI CONTENENTI SOSTANZE PERICOLOSE CER 160305	kg	3.540	730	2.250,00

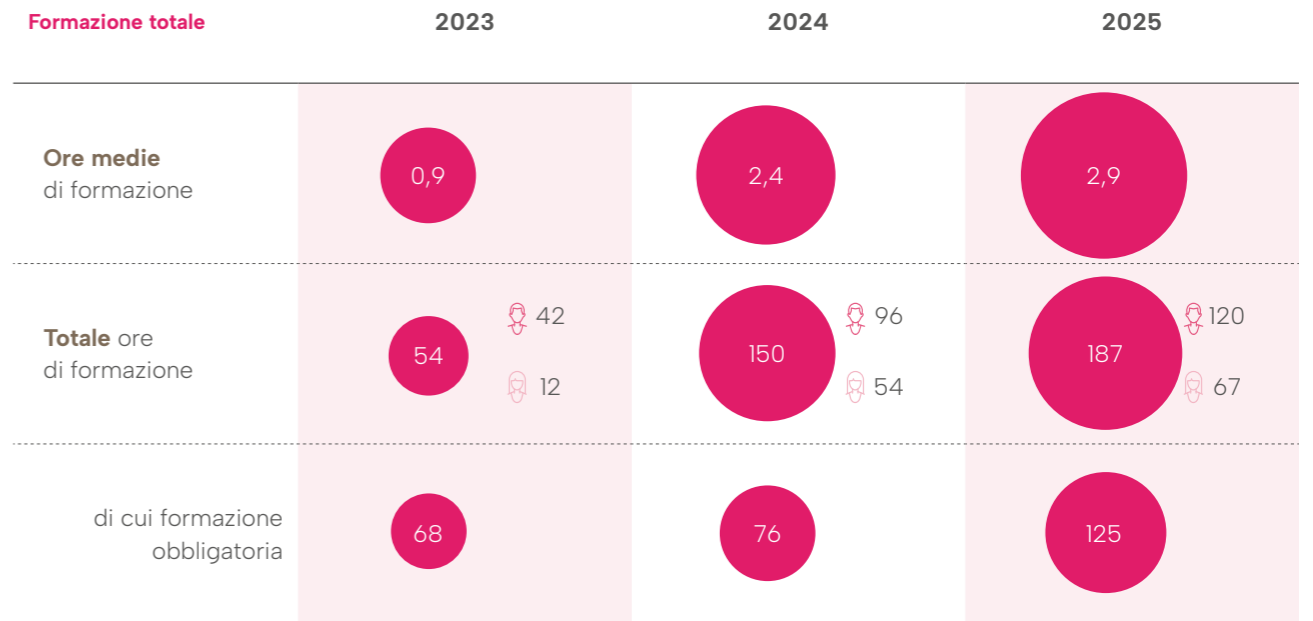
Le performance sociali

GRI 2-7 Dipendenti
VSME B1; B8

Dipendenti per tipologia di contratto

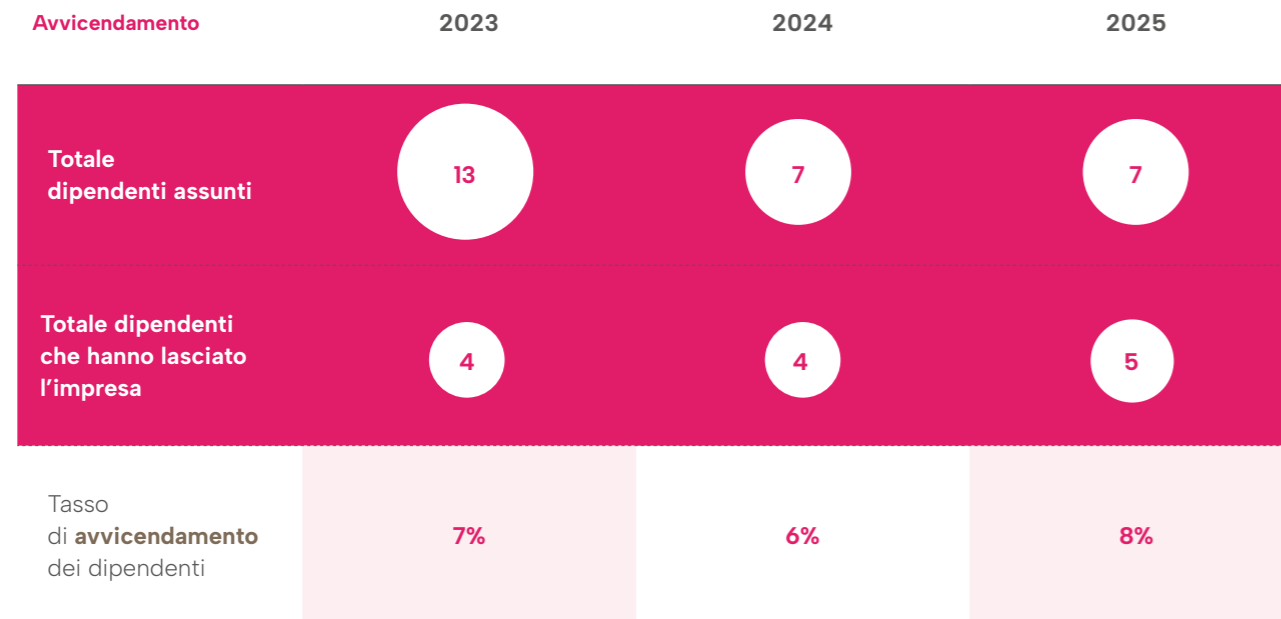


GRI 404-1 Numero medio di ore di formazione all'anno per dipendente
VSME B10



GRI 401-1 Assunzioni di nuovi dipendenti e avvicendamento dei dipendenti
VSME B8

Avvicendamento



Le performance sociali

GRI 2-30 Contratti collettivi
VSME B10

Contratti collettivi 2023 2024 2025

Percentuale totale dei dipendenti coperti da accordi sul totale	Il 100% dei dipendenti è coperto dal CCNL Tessile		
--	---	--	--

GRI 2-30 Contratti collettivi
VSME B10

Retribuzione 2023 2024 2025

Retribuzione rispetto al salario minimo	Il 100% dei dipendenti percepisce un salario pari o superiore al salario minimo del paese o al minimo della contrattazione collettiva		
---	---	--	--

GRI 405-2 Rapporto tra salario di base e retribuzione delle donne rispetto agli uomini
VSME B10

Divario retributivo di genere 2023 2024 2025

Divario retributivo di genere*	11,63%	13,71%	8,79%
---------------------------------------	--------	--------	-------

* $\frac{\text{Media della retribuzione oraria lorda dei dipendenti di sesso maschile} - \text{media della retribuzione oraria lorda delle dipendenti di sesso femminile}}{\text{Media della retribuzione oraria lorda dei dipendenti di sesso maschile}} \times 100$

GRI 403-9 Infortuni sul lavoro
VSME B9

Metriche di salute e sicurezza 2023 2024 2025

Infortuni registrabili connessi al lavoro	3	1	2
Numero di ore lavorate in un anno da tutti i dipendenti	89.232	96.513	105.864
Tasso di infortuni registrabili connessi al lavoro	6,7	2,1	3,8
Tipologie principali di infortunio	urto/contusione e taglio/abrasione	urto/contusione e taglio/abrasione	urto/contusione e taglio/abrasione
Numero di giorni persi per infortuni	82	26	24
Numero di decessi dovuti a lesioni e malattie connesse al lavoro	0	0	0

Le performance di governance

Conformità a leggi e regolamenti

Negli ultimi tre anni sono stati registrati 0 episodi significativi di condanne o ammende a seguito di violazioni a leggi o regolamenti, in particolare in riferimento ai seguenti punti:

VSME B11 Condanne e ammende per corruzione attiva e passiva

GRI 406-1 Episodi di discriminazione e misure correttive adottate

GRI 417-2 Episodi di non conformità in materia di informazione ed etichettatura di prodotti e servizi

GRI 417-3 Casi di non conformità riguardanti comunicazioni di marketing

GRI 418-1 Denunce comprovate riguardanti le violazioni della privacy dei clienti e perdita di dati dei clienti

GRI 2-27 Conformità a leggi e regolamenti

Per qualsiasi domanda o approfondimento relativo ai contenuti di questo report, vi invitiamo a contattare Gastaldi & C, S.p.A. all'indirizzo marco@itgastaldi.com

Il vostro contributo è importante per migliorare la sostenibilità della nostra azienda.



FILI D'ORO
est. 1893
by **GASTALDI**

INDUSTRIA TESSILE GASTALDI & C. S.P.A.

Via Roma, 10
22046 Merone (CO) Italy
tel. +39 031 650053
fax +39 031 650257